



КОМИТЕТ ПО АРХИТЕКТУРЕ И ГРАДОСТРОИТЕЛЬСТВУ  
ЛЕНИНГРАДСКОЙ ОБЛАСТИ

РАСПОРЯЖЕНИЕ

от 16 августа 2019 года № 248

**О подготовке проекта планировки территории и проекта межевания территории части дер. Заречье муниципального образования «Большелуцкое сельское поселение» Кингисеппского муниципального района Ленинградской области, ограниченной автомобильной дорогой Федерального значения А 180 (М-11) «Нарва» и границей населенного пункта дер. Заречье**

В соответствии со статьями 45, 46 Градостроительного кодекса Российской Федерации, частью 2 статьи 1 областного закона от 07 июля 2014 года № 45-оз «О перераспределении полномочий в области градостроительной деятельности между органами государственной власти Ленинградской области и органами местного самоуправления Ленинградской области», подпунктом 11 пункта 2.1 Положения о комитете по архитектуре градостроительству Ленинградской области, утвержденного постановлением Правительства Ленинградской области от 10 февраля 2014 года № 16, на основании обращения администрации муниципального образования «Большелуцкое сельское поселение» Кингисеппского муниципального района Ленинградской области (вх. № 01-20-51/2019 от 12.07.2019):

1. Принять решение о подготовке проекта планировки территории и проекта межевания территории части дер. Заречье муниципального образования «Большелуцкое сельское поселение» Кингисеппского муниципального района Ленинградской области, ограниченной автомобильной дорогой Федерального значения А 180 (М-11) «Нарва» и границей населенного пункта дер. Заречье согласно приложению № 1 к настоящему распоряжению.

2. Утвердить задание на подготовку проекта планировки территории и проекта межевания территории части дер. Заречье муниципального образования «Большелуцкое сельское поселение» Кингисеппского муниципального района Ленинградской области, ограниченной автомобильной дорогой Федерального значения А 180 (М-11) «Нарва» и границей населенного пункта дер. Заречье согласно приложению № 2 к настоящему распоряжению.

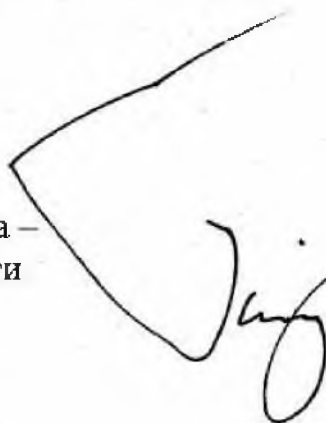
3. Утвердить задание на выполнение инженерных изысканий для подготовки проекта планировки территории и проекта межевания территории части дер. Заречье муниципального образования «Большелуцкое сельское поселение» Кингисеппского муниципального района Ленинградской области, ограниченной автомобильной дорогой Федерального значения А 180 (М-11)

«Нарва» и границей населенного пункта дер. Заречье согласно приложению № 3 к настоящему распоряжению.

4. Срок подготовки документации по планировке территории составляет 1 год.

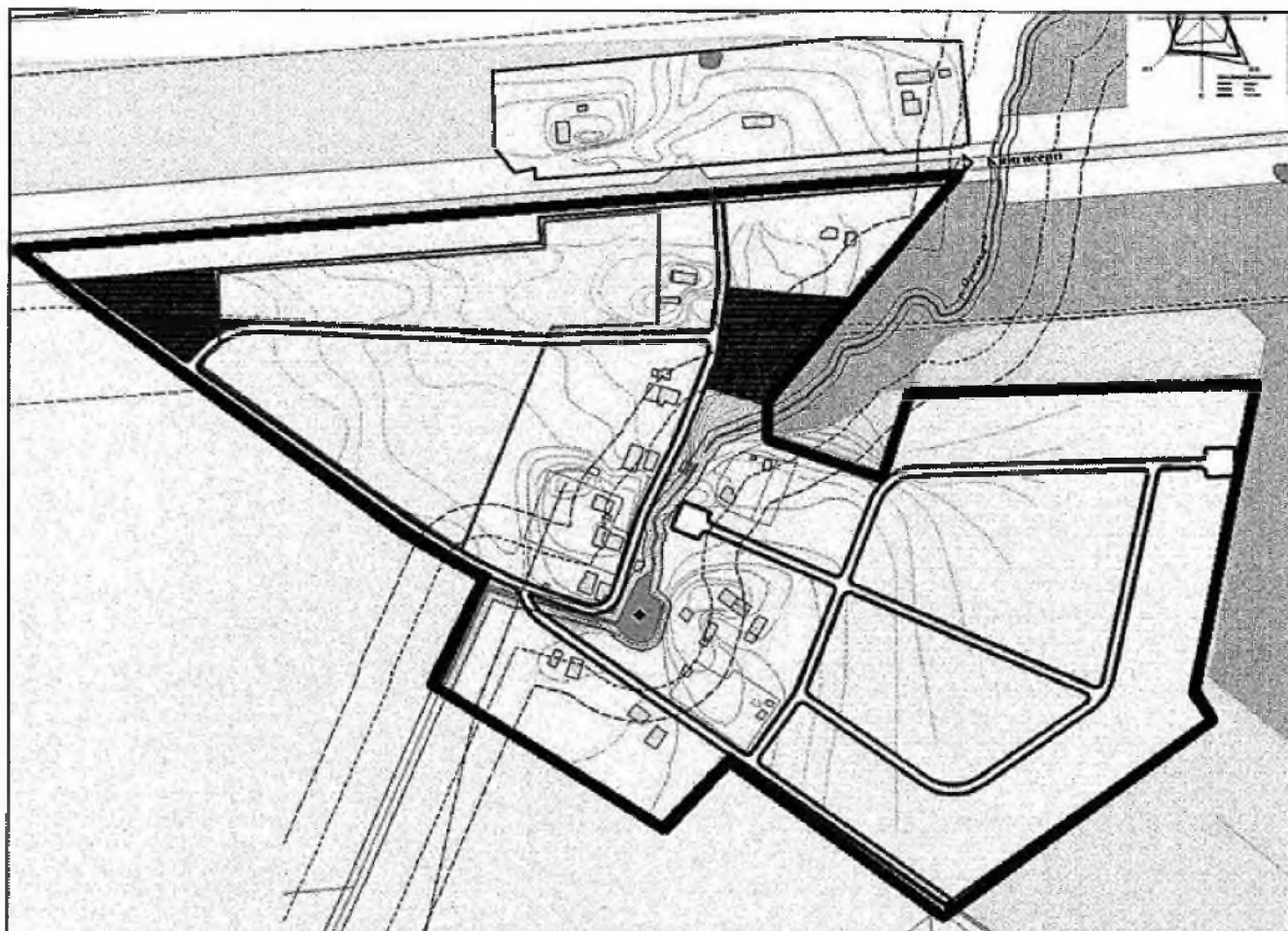
5. Копии настоящего распоряжения направить в администрацию муниципального образования «Большелуцкое сельское поселение» Кингисеппского муниципального района Ленинградской области, в администрацию муниципального образования «Кингисеппский муниципальный район» Ленинградской области, а также разместить на официальном сайте комитета по архитектуре и градостроительству Ленинградской области в сети Интернет.

Первый заместитель председателя комитета –  
Главный архитектор Ленинградской области



М.В. Киреев

Схема границ территории проектирования



Граница территории, в отношении которой осуществляется подготовка документации по планировке территории



Приложение № 2 к распоряжению  
комитета по архитектуре и градостроительству  
Ленинградской области  
от 16.08.2019 № 248

**ЗАДАНИЕ**

на подготовку проекта планировки территории и проекта межевания территории части дер. Заречье муниципального образования «Большелуцкое сельское поселение» Кингисеппского муниципального района Ленинградской области, ограниченной автомобильной дорогой Федерального значения А 180 (М-11) «Нарва» и границей населенного пункта дер. Заречье

1. Основание для разработки	Распоряжение комитета по архитектуре и градостроительству Ленинградской области от <u>16</u> августа 2019 года № <u>248</u>
2. Заказчик	Администрация муниципального образования «Большелуцкое сельское поселение» Кингисеппского муниципального района Ленинградской области
3. Разработчик	Определяется в соответствии с законодательством Российской Федерации
4. Цели проекта	4.1. Выделение элементов планировочной структуры. 4.2. Установление границ территорий общего пользования. 4.3. Установление границ зон планируемого размещения объектов капитального строительства. 4.4. Определение характеристик и очередности планируемого развития территории. 4.5. Определение местоположения границ образуемых и изменяемых земельных участков.
5. Нормативная правовая и методическая база	5.1. Градостроительный кодекс Российской Федерации. 5.2. Земельный кодекс Российской Федерации. 5.3. Жилищный кодекс Российской Федерации. 5.4. Водный кодекс Российской Федерации. 5.5. Лесной кодекс РФ. 5.6. Федеральный закон от 30.03.1999 № 52-ФЗ «О санитарно-эпидемиологическом благополучии населения». 5.7. Федеральный закон от 10.01.2002 № 7-ФЗ «Об охране окружающей среды». 5.8. Федеральный закон от 25.06.2002 № 73-ФЗ «Об объектах культурного наследия (памятниках истории и культуры) народов Российской Федерации». 5.9. Федеральный закон от 24.06.1998 № 89-ФЗ «Об отходах производства и потребления». 5.10. Федеральный закон от 21.12.1994 № 68-ФЗ «О защите населения и территорий от чрезвычайных ситуаций природного и техногенного характера». 5.11. Приказ Минэкономразвития России от 01.09.2014 № 540 «Об утверждении классификатора видов разрешенного использования земельных участков». 5.12. Приказ Минстроя России от 25.04.2017 № 742/пр «О Порядке установления и отображения красных линий, обозначающих границы территорий, занятых линейными объектами и (или) предназначенных для размещения линейных объектов». 5.13. Приказ Министерства строительства и жилищно-коммунального хозяйства Российской Федерации от 25.04.2017 № 739/пр «Об утверждении требований к цифровым топографическим картам и цифровым топографическим планам, используемым при подготовке графической части документации по планировке территории». 5.14. РДС 30-201-98 «Инструкция о порядке проектирования и установления красных линий в городах и других поселениях Российской Федерации» (в части, не противоречащей Градостроительному кодексу Российской Федерации) 5.15. Постановление Правительства Российской Федерации от 02.09.2009 №

	<p>717 «О нормах отвода земель для размещения автомобильных дорог и (или) объектов дорожного сервиса».</p> <p>5.16. Свод правил. СП 165.1325800.2014. Инженерно-технические мероприятия по гражданской обороне. Актуализированная редакция СНиП 2.01.51-90, утверждённый и введенный в действие приказом Министерства строительства и жилищно-коммунального хозяйства Российской Федерации от 12.11.2014 № 705/пр.</p> <p>5.17. Разделы «СП 42.13330.2011. Свод правил. Градостроительство. Планировка и застройка городских и сельских поселений. Актуализированная редакция СНиП 2.07.01-89*», включенные в Перечень национальных стандартов и сводов правил (частей таких стандартов и сводов правил), в результате применения которых на обязательной основе обеспечивается соблюдение требований Федерального закона «Технический регламент о безопасности зданий и сооружений», утвержденный постановлением Правительства Российской Федерации от 26.12.2014 № 1521.</p> <p>5.18. Свод правил. СП 42.13330.2016 «Градостроительство. Планировка и застройка городских и сельских поселений. Актуализированная редакция СНиП 2.07.01-89*» (за исключением разделов и пунктов, имеющих тот же предмет регулирования, что и разделы и пункты СП 42.13330.2011 «Свод правил. Градостроительство. Планировка и застройка городских и сельских поселений. Актуализированная редакция СНиП 2.07.01-89*», включенные в Перечень национальных стандартов и сводов правил (частей таких стандартов и сводов правил), в результате применения которых на обязательной основе обеспечивается соблюдение требований Федерального закона «Технический регламент о безопасности зданий и сооружений», утвержденный постановлением Правительства Российской Федерации от 26.12.2014 № 1521).</p> <p>5.19. Свод правил. СП 34.13330.2012. Автомобильные дороги. Актуализированная редакция СНиП 2.05.02-85*, утвержденный приказом Министерства регионального развития Российской Федерации от 30.06.2012 № 266.</p> <p>5.20. Областной закон от 14.12.2011 № 108-оз «О регулировании градостроительной деятельности на территории Ленинградской области в части вопросов территориального планирования».</p> <p>5.21. Постановление Правительства Ленинградской области от 22.03.2012 № 83 «Об утверждении Региональных нормативов градостроительного проектирования Ленинградской области».</p> <p>5.22. Постановление Правительства Ленинградской области от 04.12.2017 № 525 «Об утверждении местных нормативов градостроительного проектирования».</p> <p>5.23. Приказ комитета по архитектуре и градостроительству Ленинградской области от 31.03.2016 № 18 «Об утверждении Положения о порядке принятия решений о подготовке проектов планировки территории, проектов межевания территории, проверки и утверждения проектов планировки территории, проектов межевания территории муниципальных образований Ленинградской области».</p> <p>5.24. Действующие технические регламенты, санитарные нормативы и правила, строительные нормы и правила, иные нормативные документы.</p>
<p>6. Базовая градостроительная документация.</p>	<p>6.1. Схема территориального планирования Российской Федерации.</p> <p>6.2. Схема территориального планирования Ленинградской области.</p> <p>6.3. Схема территориального планирования Кингисеппского муниципального района Ленинградской области.</p> <p>6.4. Генеральный план муниципального образования «Большелуцкое сельское поселение» Кингисеппского муниципального района Ленинградской области.</p> <p>6.5. Правила землепользования и застройки муниципального образования «Большелуцкое сельское поселение» Кингисеппского муниципального района Ленинградской области.</p>
<p>7. Исходные материалы</p>	<p>7.1. Инженерные изыскания (виды инженерных изысканий, порядок их выполнения, а также случаи, при которых требуется их выполнение, установлены постановлением Правительства РФ от 31.03.2017 № 402).</p>

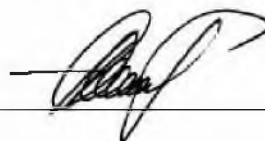
	7.2. Сбор исходных данных в объеме, необходимом для подготовки проекта. Разработчик осуществляет самостоятельно.
8. Состав проекта планировки территории и проекта межевания территории	8.1. Проект планировки территории выполнить в соответствии с требованиями ст. 42 Градостроительного кодекса Российской Федерации. 8.2. Проект межевания территории выполнить в соответствии с требованиями ст. 43 Градостроительного кодекса Российской Федерации.
9. Требования к проектным материалам, передаваемым на проверку и утверждение	9.1. На проверку в комитет по архитектуре и градостроительству Ленинградской области представить подготовленный проект планировки территории и проект межевания территории с согласованиями, предусмотренными пунктом 10.1. настоящего технического задания, на бумажном носителе (в одном экземпляре) и на электронном носителе (в двух экземплярах). 9.2. На утверждение в комитет по архитектуре и градостроительству Ленинградской области представить проект планировки территории и проект межевания территории в 1 экз. на бумажном носителе (экземпляр остается в комитете) и в 4 экз. на электронном носителе. Результаты инженерных изысканий предоставляются исключительно в форме электронного документа, при этом в состав материалов по обоснованию проекта планировки территории (проекта межевания территории) подлежит включению справка, подтверждающая выполнение инженерных изысканий, предусмотренных постановлением Правительства РФ от 31.03.2017 № 402. 9.3. К распоряжению комитета об утверждении документации по планировке территории необходимо предоставить приложения, состоящие из утверждаемой части проекта планировки территории (чертежи и положение о характеристиках развития территории) и проекта межевания территории (чертежи и тестовая часть) в количестве 3 экз. на бумажном носителе и в 4 экз. на электронных носителях. 9.4. После утверждения один экземпляр материалов проекта безвозмездно передается на бумажной основе и на электронном носителе в архив комитета по архитектуре и градостроительству Ленинградской области и 1 экземпляр на электронном носителе с описанием местоположения границ земельных участков, подлежащих образованию в соответствии с утвержденным проектом межевания территории в виде списка координат характерных точек границ земельных участков в системе координат, установленной для ведения ЕГРН, с указанием: условных номеров образуемых земельных участков; площади образуемых и изменяемых земельных участков и их частей; образуемых земельных участков, которые после образования будут относиться к территориям общего пользования или имуществу общего пользования; видов разрешенного использования образуемых земельных участков в соответствии с проектом межевания территории в случаях, предусмотренных Градостроительным кодексом Российской Федерации в формате mid.mif, с проектом межевания территории в виде единого сформированного файла в формате PDF для направления в Управление Федеральной службы государственной регистрации, кадастра и картографии по Ленинградской области. 9.5. Электронную версию проекта планировки территории и проекта межевания территории представлять в форматах PDF, JPG, JPEG, MID, MIF, DWG. 9.6. Документация по планировке территории на бумажном носителе (п. 9.2) должна быть сфальцована и сброшюрована в тома формата А4.
10. Проверка документации на соответствие документации территориального планирования, градостроительного зонирования, требованиям регламентов, законодательства и нормативно-техническим документам	10.1. Проект планировки территории и проект межевания территории подлежит согласованию: - с администрацией муниципального образования «Кингисеппский муниципальный район» Ленинградской области; - с главой муниципального образования «Большелуцкое сельское поселение» муниципального образования Кингисеппского муниципального района Ленинградской области; - с комитетом по культуре (при необходимости); - с комитетом по природным ресурсам Ленинградской области; - с комитетом по жилищно-коммунальному хозяйству; - с комитетом по дорожному хозяйству;



	<ul style="list-style-type: none"> <li>- с собственником автодорог Федерального значения, либо с уполномоченным лицом;</li> <li>- с управлением Ленинградской области по транспорту;</li> <li>- с комитетом по топливно-энергетическому комплексу Ленинградской области;</li> <li>- с комитетом общего и профессионального образования;</li> <li>- с комитетом по строительству Ленинградской области;</li> <li>- с комитетом по охране, контролю и регулированию использования объектов животного мира Ленинградской области;</li> <li>- с Невско-Ладужским бассейновым водным управлением;</li> <li>- с Федеральным государственным бюджетным учреждением «Управление «Ленмелиоводхоз»;</li> <li>- с собственниками земельных участков, права и интересы которых необходимо учесть при проектировании;</li> <li>- с балансодержателями инженерных сетей, и объектов инженерно-технического обеспечения, находящихся на территории.</li> </ul> <p>10.2. Представить документацию по планировке территории на проверку в комитет по архитектуре и градостроительству Ленинградской области.</p>
11. Общественные обсуждения, публичные слушания	<p>11.1. Общественные обсуждения или публичные слушания проводит орган местного самоуправления.</p> <p>11.2. Подготовку и публикацию заключения о результатах общественных обсуждений или публичных слушаний осуществляет орган местного самоуправления.</p> <p>11.3. Демонстрационные материалы документации по планировке территории для проведения общественных обсуждений или публичных слушаний подготавливает разработчик.</p>
12. Территория проектирования	12.1. Схема границ проектирования, согласно приложению № 1 к настоящему распоряжению.
13. Особые условия	<p>13.1. Подготовка перечня координат характерных точек, графической части документации по планировке территории осуществляется в системе координат, используемой для ведения Единого государственного реестра недвижимости.</p> <p>13.2. Подготовка документации по планировке территории осуществляется с учетом материалов и результатов инженерных изысканий.</p> <p>13.3. Не допускается включение в основные (утверждаемые) части проекта планировки территории и проекта межевания территории (приложения к распоряжению п. 9.3. настоящего технического задания) подписей лиц (оттисков штампов организаций), выполнивших подготовку указанных проектов, а также иных сведений и материалов, включение которых в основные (утверждаемые) части проекта планировки территории и проекта межевания территории не предусмотрено законодательством о градостроительной деятельности.</p>

Подготовлено:

Главный специалист сектора документации по планировке территории отдела реализации документов территориального планирования комитета по архитектуре и градостроительству Ленинградской области



А.Г. Суханова

### ЗАДАНИЕ

на выполнение инженерных изысканий на подготовку проекта планировки территории и проекта межевания территории части дер. Заречье муниципального образования «Большелуцкое сельское поселение» Кингисеппского муниципального района Ленинградской области, ограниченной автомобильной дорогой Федерального значения А 180 (М-11) «Нарва» и границей населенного пункта дер. Заречье

№ п/п	Перечень основных требований	Содержание требований
1.	Наименование объекта	Проект планировки территории и проект межевания территории части дер. Заречье муниципального образования «Большелуцкое сельское поселение» Кингисеппского муниципального района Ленинградской области, ограниченной автомобильной дорогой Федерального значения А 180 (М-11) «Нарва» и границей населенного пункта дер. Заречье
2.	Стадия проектирования	2.1. Проект планировки территории. 2.2. Проект межевания территории.
3.	Основание для выполнения инженерных изысканий	3.1. Распоряжение комитета по архитектуре и градостроительству Ленинградской области от <u>16</u> августа 2019 года № <u>248</u> . 3.2. Постановление Правительства Российской Федерации от 31.03.2017 № 402 «Об утверждении Правил выполнения инженерных изысканий, необходимых для подготовки документации по планировке территории, перечня видов инженерных изысканий, необходимых для подготовки документации по планировке территории, и о внесении изменений в постановление Правительства Российской Федерации от 19 января 2006 г. № 20»
4.	Заказчик	Администрация муниципального образования «Большелуцкое сельское поселение» Кингисеппского муниципального района Ленинградской области.
5.	Исполнитель инженерных изысканий	Определяется в соответствии с законодательством Российской Федерации
6.	Виды инженерных изысканий	6.1. Инженерно-геодезические изыскания; 6.2. Инженерно-геологические изыскания; 6.3. Инженерно-гидрометеорологические изыскания; 6.4. Инженерно-экологические изыскания.
7.	Система координат	МСК-47
8.	Система высот	Балтийская 1977 года
9.	Район размещения (местоположение)	Место расположения: Ленинградская область, Кингисеппский муниципальный район, муниципальное образование «Большелуцкое сельское поселение», территория, ограниченная автомобильной дорогой Федерального значения А 180 (М-11) «Нарва» и границей населенного пункта дер. Заречье, ориентировочной площадью 18,5 га. Границы территории проектирования приняты в соответствии с приложением № 1 к распоряжению комитета по архитектуре и градостроительству Ленинградской области от <u>16</u> августа 2019 года № <u>248</u> .
10.	Цель и назначение работ	Подготовка исходных данных для проекта планировки территории и проекта межевания территории. Инженерно-геодезические изыскания выполняются с целью получения данных о ситуации и рельефе местности путём создания инженерно-топографического плана в качестве топографической основы для подготовки проекта планировки и проекта межевания



		<p>территории.</p> <p>Инженерно-геологические изыскания выполняются с целью получения материалов об инженерно-геологических условиях, необходимых для подготовки проекта планировки и проекта межевания территории.</p> <p>Инженерно-экологические изыскания должны обеспечить получение материалов об инженерно-экологических условиях, необходимых для подготовки проекта планировки и проекта межевания территории.</p> <p>Инженерно-гидрометеорологические изыскания для разработки проектной документации должны обеспечить получение материалов об инженерно-гидрометеорологических условиях, необходимых для подготовки проекта планировки и проекта межевания территории.</p>
11.	Виды работ	<p>Инженерно-геодезические изыскания, в соответствии с требованиями СП 47.13330.2012, должны содержать следующие виды работ:</p> <ul style="list-style-type: none"> <li>- создание инженерно-топографического плана масштаба 1:500 с высотой сечения рельефа через 0,5 метр, съемка подземных коммуникаций и сооружений.</li> </ul> <p>Работ могут выполняться путём актуализации и генерализации существующих топографо-геодезических материалов.</p> <p>Инженерно-геологические изыскания, в соответствии с требованиями СП 47.13330.2012, должны содержать следующие виды работ:</p> <ul style="list-style-type: none"> <li>- сбор и обработка материалов изысканий прошлых лет;</li> <li>- рекогносцировочное обследование, маршрутные и аэровизуальные наблюдения;</li> <li>- инженерно-геологическая съемка масштаба 1:10000;</li> <li>- проходка горных выработок;</li> <li>- лабораторные исследования грунтов и подземных вод;</li> <li>- камеральная обработка материалов и составление технического отчета.</li> </ul> <p>Инженерно-экологические изыскания, в соответствии с требованиями СП 47.13330.2012, должны содержать следующие виды работ:</p> <ul style="list-style-type: none"> <li>- оценка состояния компонентов природной среды до начала освоения территории;</li> <li>- оценка природных условий с указанием ландшафтных условий, освоенность (нарушенность) местности, особо охраняемые территории (статус, ценности назначение, расположение);</li> <li>- рекогносцировочное обследование территории;</li> <li>- камеральная обработка результата работ;</li> <li>- работы необходимые для составления итогового отчёта (заключения) в т.ч.:</li> <li>- аналитическое обследование с отбором проб;</li> <li>- почвы на химический анализ;</li> <li>- радиологическое обследование территории (гамма - съемка).</li> </ul> <p>Инженерно-гидрометеорологические изыскания, в соответствии с требованиями п.7.2 СП 47.13330.2012 должны обеспечивать:</p> <ul style="list-style-type: none"> <li>- изучение гидрометеорологического и агрологического режимов района изысканий;</li> <li>- определение возможности использования водных объектов в качестве источников водоснабжения, а также в санитарно-технических, транспортных, энергетических, мелиоративных, спортивных и культурно-бытовых (рекреационных) целях;</li> <li>- определение возможности проявления опасных гидрометеорологических процессов и явлений, прогноз их воздействия на проектируемые объекты и разработку при необходимости общих рекомендаций по проектированию сооружений инженерной защиты;</li> <li>- исходными данными для разработки необходимых</li> </ul>

		природоохранных мероприятий.
12.	Требования к точности, надёжности, достоверности и обеспеченности данных и характеристик, получаемых при инженерных изысканиях	<p>Выполненные инженерные изыскания должны соответствовать требованиям:</p> <ul style="list-style-type: none"> <li>– СП.47.13330.2012 Инженерные изыскания для строительства. Основные положения (актуализированная редакция).</li> <li>– СП 438.1325800.2019 Инженерные изыскания при планировке территорий.</li> <li>– СП 11-102-97 «Инженерно-экологические изыскания для строительства».</li> <li>– СП 11-103-97 «Инженерно-гидрометеорологические изыскания для строительства».</li> <li>– СП 11-104-97 «Инженерно-геодезические изыскания для строительства».</li> <li>– СП 11-105-97 «Инженерно-геологические изыскания для строительства».</li> </ul>
13.	Требования к материалам и результатам инженерных изысканий	<p>Исполнитель передаёт Заказчику:</p> <p>Технический отчёт по инженерным изысканиям на бумажных носителях (1 экземпляр) и в электронном виде на CD-диске (в 4-ти экземплярах, в рабочих форматах (dwg, word и т.д.) и формате pdf);</p> <p>Технический отчёт должен соответствовать требованиям СП.47.13330.2012</p>
14.	Требования к передаче материалов на электронных носителях	<p>Требования к форматам отчётных материалов и к картографическим данным:</p> <ul style="list-style-type: none"> <li>- форматы векторных данных: AutoCAD (.dwg). Формат *.dwg должен поддерживаться всеми версиями с 2005 по 2018 гг. Использование других векторных форматов подлежит дополнительному согласованию с комитетом по архитектуре и градостроительству Ленинградской области.</li> <li>- форматы основной /сопроводительной/ дополняющей документации: *.doc, *.xls, *.pdf.</li> </ul> <p>Электронная версия комплекта графической документации выполняется в программе AutoCAD 2010 в формате DWG и Adobe Acrobat в формате PDF, текстовой документации выполняется в формате Word и Adobe Acrobat в формате PDF и комплектно передаётся на DVD-R (DVD-RW) диске (дисках), изготовленных разработчиком документации (оригинал-диск).</p> <p>Маркировка дисков выполняется печатным способом с указанием: наименования объекта, Заказчика, Подрядчика, даты изготовления электронной версии, Порядкового номера диска. Диск должен быть упакован в пластиковый бокс, на лицевой поверхности которого также делается соответствующая маркировка.</p> <p>В корневом каталоге диска должен находиться текстовый файл содержания.</p> <p>Состав и содержание диска должно соответствовать комплекту документации. Каждый физический раздел комплекта (том, книга, альбом чертежей и т. п.) должен быть представлен в отдельном каталоге диска файлом (группой файлов) электронного документа. Название каталога должно соответствовать названию раздела.</p> <p>Файлы должны открываться в режиме просмотра средствами операционной системы Windows 9x/XP/NT/2000.</p> <p>Использование форматов файлов, отличных от стандартных, согласовывается с комитетом по архитектуре и градостроительству Ленинградской области дополнительно.</p>